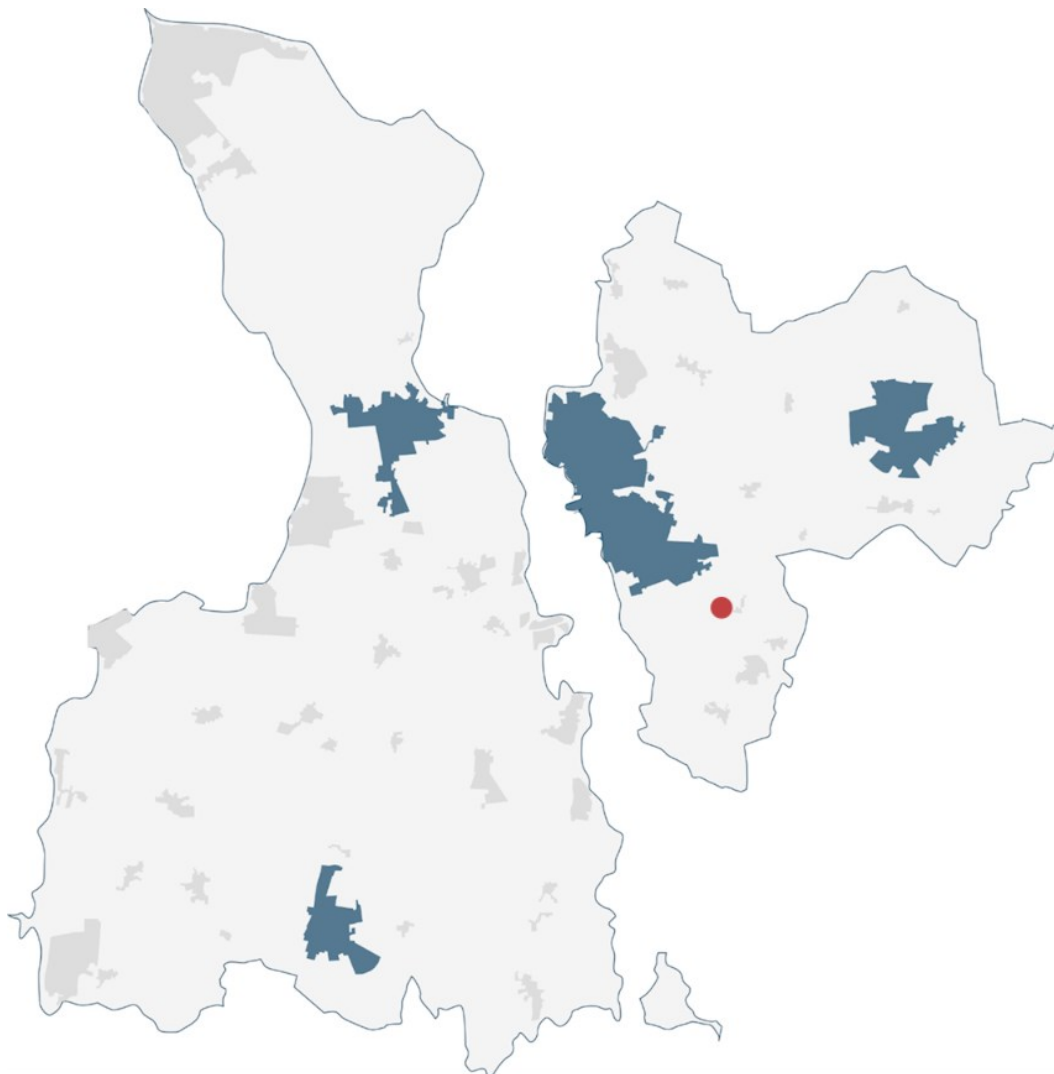


# Lokalplan 141 for et landskabsteknisk anlæg ved Frederikssundsvej i Vinge

Planforslaget er i offentlig høring fra d. 11.11.2024 til d. 09.12.2024.



# Indholdsfortegnelse

Lokalplan 141 for et landskabsteknisk anlæg ved Frederikssundsvej i Vinge	3
Hvad er en lokalplan?	3
Redegørelse	4
Lokalplanens formål og beliggenhed	4
Lokalplanens indhold og eksisterende forhold	5
Forhold til anden planlægning og lovgivning	8
Forsyning, eksisterende funktioner og tilladelser	16
Miljøvurdering	17
Midlertidige retsvirkninger	18
Bestemmelser	19
Kortbilag 1 - Afgrænsning	23
Kortbilag 2 - Delområder	24
Kortbilag 3 - Terræn, regnvand mv.	25
Kortbilag 4 - Beplantningsplan	26
Øvrige bilag - Visualiseringer	28
Bekendtgørelse	34

# Lokalplan 141 for et landskabsteknisk anlæg ved Frederikssundsvej i Vinge

## Hvad er en lokalplan?

En lokalplan er en plan, hvori Byrådet kan fastsætte bindende bestemmelser for et bestemt område. Det kan være et større område eller en enkelt ejendom.

Lokalplaner kan bruges til at fastlægge, hvad forskellige områder fremover skal anvendes til, og hvordan bebyggelse, veje og friarealer mv. skal udformes.

Byrådet kan herved påvirke kvaliteten af de fysiske omgivelser i kommunen. Samtidig er udarbejdelse af et forslag til lokalplan velegnet til at gennemtænke planlægningsmæssige problemstillinger, og processen frem til en vedtaget lokalplan giver god mulighed for dialog med borgerne om planlægningen.

## Lokalplanens opbygning

Lokalplanen er bygget op af en redegørelse og nogle bestemmelser.

Indledningsvist beskrives planens intentioner og baggrund samt dens forhold til anden planlægning. I lokalplanens bestemmelser fastlægges planområdets afgrænsning, konkrete bestemmelser for anvendelse, byggeri, infrastruktur, m.v. samt planens retsvirkninger. De konkrete bestemmelser kan være uddybet med en kommentar.

Lokalplaner gælder fremtidige forhold. Det betyder, at eksisterende lovlige bebyggelse kan blive liggende, ligesom eksisterende lovlige anvendelse kan fortsætte. Der er altså ikke handlepligt på lokalplanens bestemmelser, og der er ikke pligt til at etablere nye anlæg eller bebyggelser beskrevet i lokalplanen, men ved fremtidige ændringer i området skal lokalplanens bestemmelser overholdes. En lokalplan sætter rammerne for et områdes anvendelse og udvikling, men en lokalplan er ikke i sig selv en tilladelse eller godkendelse. Det kan være nødvendigt at søge om tilladelse eller godkendelser fra relevante myndigheder inden dit projekt kan realiseres.

## Annoncering

En lokalplan skal efter reglerne i Planloven annonceres og fremlægges som forslag i høring. I denne periode har alle mulighed for at komme med indsigelser og ændringsforslag til planen. Hvis planen ikke ændres væsentlig kan den herefter vedtages endeligt af Byrådet.

# Redegørelse

## Lokalplanens formål og beliggenhed

### Formål

Frederikssund Kommune ønsker at etablere en grøn indgang til Vinge fra den planlagte udvidelse af Frederikssundsvej til fremtidig motorvej. Området der planlægges for skal sikre en visuel attraktiv og naturpræget indkørsel til Vinge by.

Lokalplanen er udarbejdet med henblik på at muliggøre et konkret landskabsprojekt, som Frederikssund Kommune ønsker at opføre og som beskrives igennem lokalplanen. Lokalplanen er med til at sikre mål om at jord fra byggeprojekter i Vinge anvendes til gavn for borgerne og mindske transport, CO<sup>2</sup> udledning og råstofforbrug.

Formålet med lokalplanen er, at give mulighed for at etablere et landskabsteknisk anlæg i form af sammenhængende jordvolde. Lokalplanen fastlægger jordvoldenes maksimale højde, placering og udformning, og sikrer, at landskabet udformes på en måde, så det styrker Vinges grønne kant med stier og oplevelsesmuligheder, samt bedre levevilkår for flora og fauna. Det kuperede landskab og tilhørende beplantningsplan skal styrke biodiversiteten i Vinge og kobles til eksisterende naturområder i byen. Lokalplanen fastlægger de overordnede principper for beplantningen i området.

Lokalplanen muliggør, at der kan indpasses stiforbindelse i det nye terræn, og at der kan etableres en udsigtsplatform, hvorfra man kan følge udbygningen af den nye by samt se mod Roskilde fjord og det omkringliggende landskab.

Lokalplanen muliggør, at der gennem terrænbearbejdningen etableres naturlige regnvandsbassiner, der skal sikre lokal håndtering af regnvand, så regn der falder indenfor planområdet holdes inden for området. Derudover reserveres areal til at Vejdirektoratet kan placere et bassin til håndtering af overfladevand fra den kommende motorvej.

Lokalplanen understøtter visioner i udviklingsplanen for Vinge, *Udviklingsplan 2021 – fremtidens Vinge* om, at Vinge er en grøn by, hvor natur og landskab er en værdi, og er en forudsætning for realisering af Jordhåndteringsstrategien for Vinge.

### Beliggenhed

Området ligger i Vinge i den sydøstlige del af kommunen, ca. 0,9 kilometer sydøst for Frederikssund By.

Området grænser mod vest op til Frederikssundsvej (den kommende Frederikssundsmotorvej), og mod nord og øst op til Dalvejen. Endelig grænser området mod syd op til jernbanen.

Området udgør ca. 3,5 ha og omfatter dele af matrikelnummer 19o, Oppe Sundby By, Oppe Sundby.



Figur 1: Luftfoto med lokalplanområdet markeret med rødt

## Lokalplanens indhold og eksisterende forhold

### Indhold

Lokalplanen udlægger området til landskabsteknisk anlæg i form af jordvolde, tekniske anlæg i form af regnvandsbassiner, trafik anlæg, og grønt område.

Lokalplanen omfatter et areal på 3,5 ha og terrænuformningen i lokalplanområdet gør det muligt at indarbejde op til ca. 94.000 m<sup>3</sup> jord.

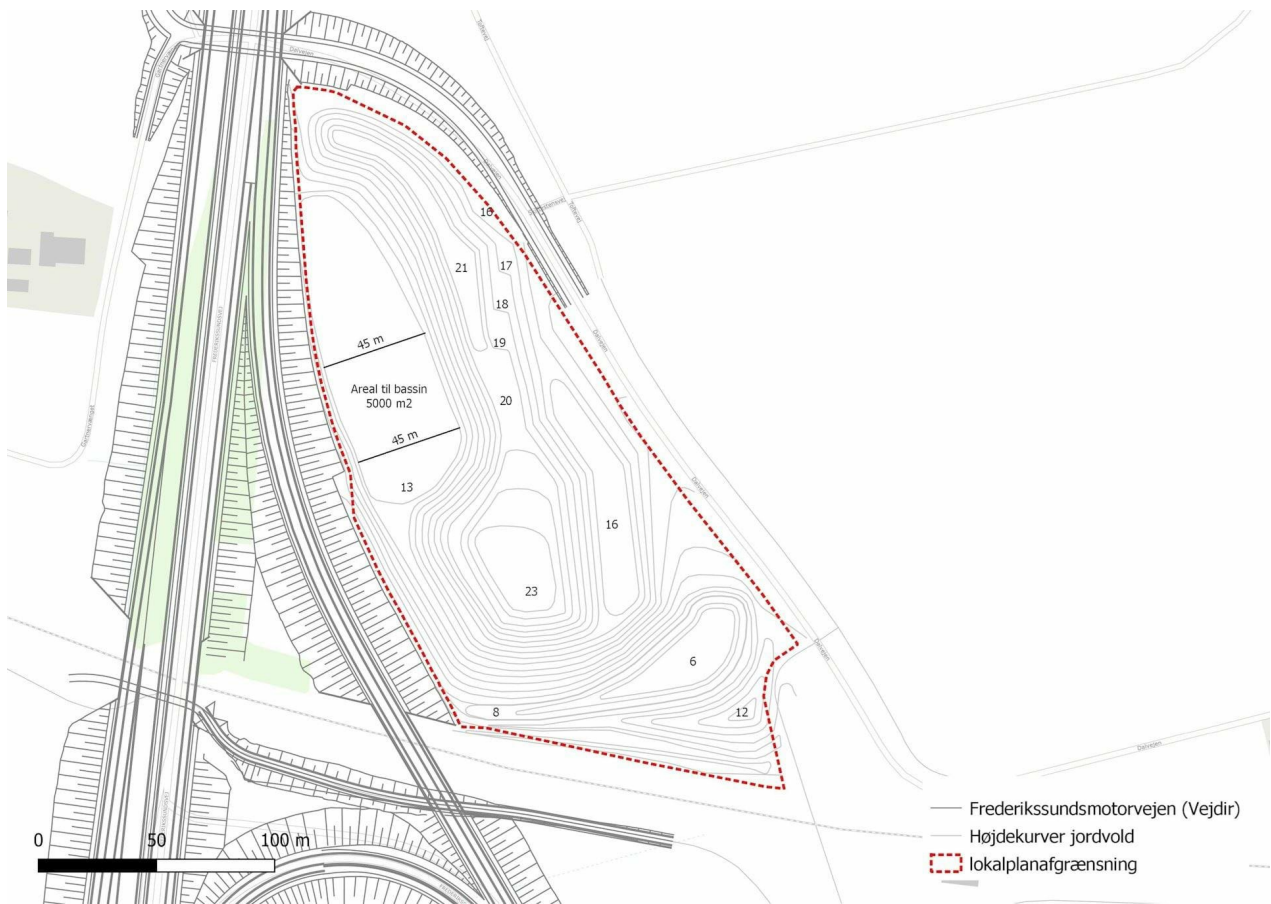
Lokalplanområdet grænser op til statsvejen, Frederikssundsvej. Frederikssundsvej skal jf. Anlægslov nr. 1506, 2009, udvides til motorvej, Frederikssundsmotorvejen, og der skal etableres en tilkørselsrampe langs lokalplanens vestlige grænse.

Lokalplanen fastlægger rammerne for voldenes placering og udformning, så der i videst muligt omfang tages hensyn til det omkringliggende område med veje og jernbane. Jordvolden udformes med en landskabelig bearbejdning, der mod vest udformes som teknisk jordvold (anlæg 1:2) og mod øst (ind mod Vinge by) som landskabelige jordvolde med varierende stigninger og fald. Jordvolden opbygges så den i sin form ambitiøst symboliserer indgangen til Vinge.

Indenfor lokalplanafgrænsningen etableres en jordvold i op til kote 23, svarende til 7 meter over den skitserede motorvejsrampes nærmeste kørebane kant. I terrænet er mod vest indarbejdet et plateau i kote 13 til et regnvandsbassin til forsinkelse af overfladevand fra det planlagte motorvejsanlæg.

Planen muliggør desuden at der kan etableres naturlige regnvandsbassiner til fordampning og nedsivning.





Figur 2: Plan, der viser udformningen af terrænet med fordybninger i terræn til naturligt regnvandsbassin og højderyg i op til kote 23 samt arealreservation til Vejdirektoratets bassin. Derudover ses det foreløbige motorvejsanlæg.

Landskabsprojektet indeholder en række initiativer, som vil forbedre oplevelsesværdien for områdets brugere og vilkårene for flora og fauna. Der vil blandt andet etableres ny natur, da dyrkede landbrugsarealer fritlægges til grønt område med varieret beplantning. Jordvoldene beplantes med områder med tæt skovlignende beplantning, og områder med klynger af hjemmehørende træer og buske. De resterende mere åbne områder beplantes med engbeplantning. Al beplantning skal være egnstypisk og hjemmehørende, og planen vil være med til at sikre en forbedret biodiversitet i området.

Yderligere muliggør planen, at området gøres tilgængeligt ved en stiføring, der leder op til et udsigtsplateau på toppen af jordvolden. Herfra kan man se udover det omkringliggende landskab, Roskilde Fjord og Vinge. På toppen kan placeres et vartegn/et kunstværk, så det er synligt for byen og til- og forbikørende.

På sigt forventes en forskydning af Dalvejen i østlig retning, og lokalplanområdet vil da blive en del af et større anlæg, der vil etableres som et sammenhængende landskab med bynær skov, stiforbindelser og klimaløsninger til regnvandshåndtering.



Figur 3: Illustrationsplan.

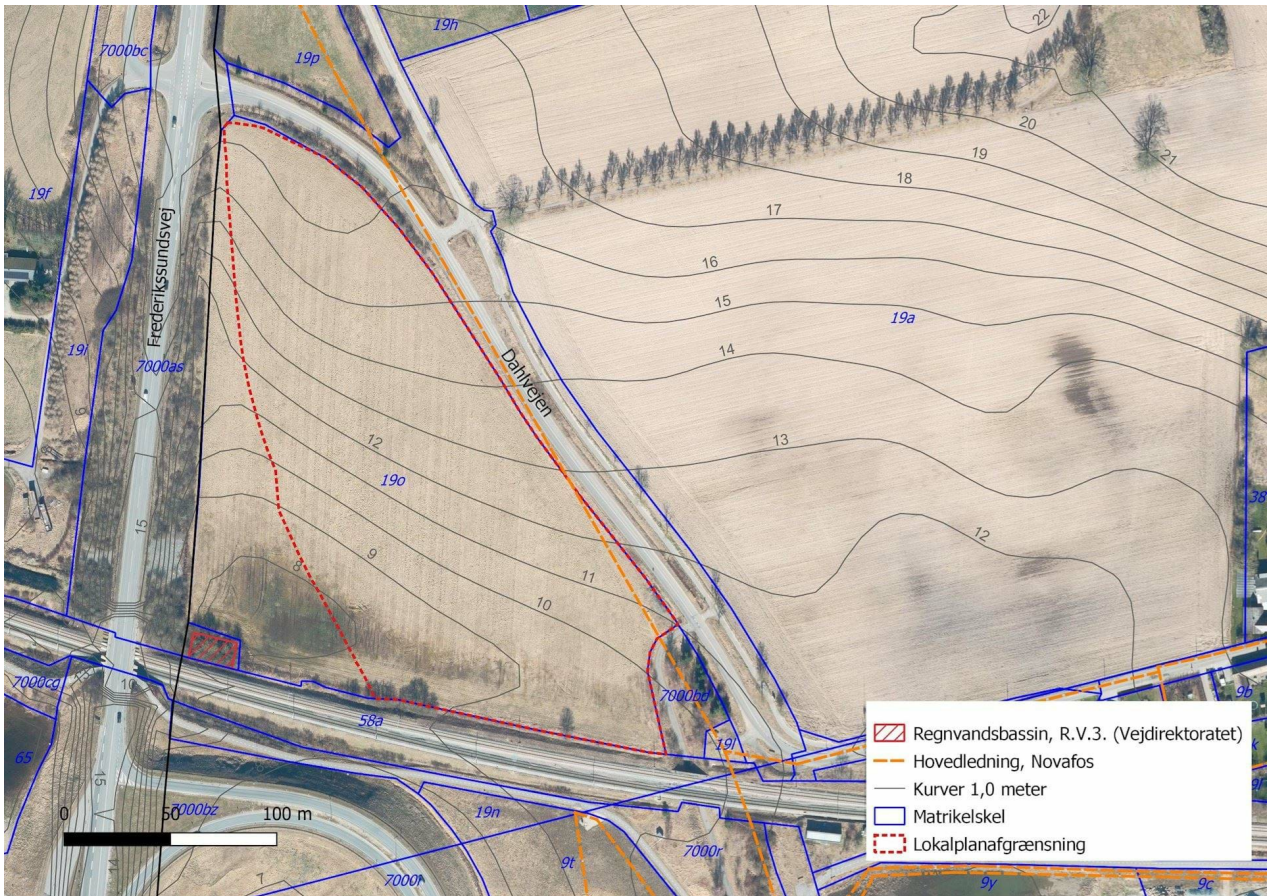
## Eksisterende forhold

Lokalplanområdet i dag rummer agerjord. Området er kommunalt ejet og Frederikssund Kommune forpagter jorden ud.

Arealet ligger i landzone, og ved vedtagelsen af denne lokalplan overføres landzonearealet til byzone.

Landskabsmæssigt skræner området med fald i sydlig retning. Terrænet ligger således i kote 16,5 (DVR90) i nord, hvorfra det falder til kote 8,0 (DVR90) mod banen i områdets sydlige del.





Figur 4: Kort med eksisterende forhold inden for lokalplanområdet, herunder matrikelgrænser, terrænkoter og Novafos' hovedledning. Af kortet fremgår desuden placeringen af Vejdirektoratets eksisterende regnvandsbassin, R.V.3, syd vest for lokalplanafgrænsningen.

Sydvest for lokalplanområdet, i det sydvestlige hjørne af matrikel 19o, har vejdirektoratet et regnvandsbassin, R.V.3., hvor overfladevand fra Frederikssundsvej renses og forsinkes inden det ledes til recipient (Roskilde Fjord via Marbækrenden). Regnvandsbassinet ligger i dag uden for lokalplanområdet, men vil i forbindelse med etablering af det planlagte motorvejsanlæg og tilkørselsrampe flyttes til en placering inden for lokalplanområdet.

Novafos har en deklareret hovedledning langs Dalvejen øst for lokalplanområdet, der løber langs lokalplanområdets østlige grænse og ligger inden for planområdet i det sydøstlige hjørne. Inden for en deklarationszone på 2,5 m fra centerlinjerne for den eksisterende ledning må der ikke bebygges eller beplantes. Ledningens placering fremgår af figur 4.

Langs lokalplanområdets sydlige grænse mod jernbanen er partier med træer/buske, især hvidtjørn. Træerne er lave, krogede og ældre. Træerne planlægges ikke fældet.

Der er i dag ingen trafik til eller inden for området bortset fra kørsel i forbindelse med markarbejde på arealet. Der eksisterer ingen interne veje på markarealet.

## Forhold til anden planlægning og lovgivning

En lokalplan må ikke stride mod regler eller beslutninger efter anden lovgivning, som er bindende for lokalplanlovgivningen. I det følgende beskrives lokalplanens forhold til anden lovgivning.

### Kommuneplan 2021

#### Byudviklingsstrategi

Planområdet ligger i Vinge, som sammen med Frederikssund og Græse Bakkeby udgør kommunens regionale center. Det er



kommunens største byområde med en koncentration af arbejdspladser, specialbutikker, uddannelsessteder, kulturtilbud og servicefunktioner.

Vinge, Frederikssund og Græse Bakkeby indgår som ”fingerby”, som rummer de byområder, hvor det på statsligt niveau ønskes, at hovedstadsområdet vækst koncentreret jf. Fingerplan 2019. Status som del af fingerbyen giver kommunens regionale center gode vilkår for udvikling. Indenfor det regionale center ønske Frederikssund Kommune at udnytte sit potentiale, og at fastholde og udbygge sin position i konkurrencen med hovedstadsområdets større byer om at tiltrække vækst og fremtidsmuligheder indenfor handel, erhverv, uddannelse, kultur og bosætning mv.

Lokalplanen bidrager til den grønne struktur i Vinge og understøtter biodiversiteten, hvilket er vigtige visioner i *Udviklingsplan 2021 - Fremtidens Vinge*, og underbygger kommunens byudviklingsstrategi ved at muliggøre at projektjord i Vinge kan anvendes bæredygtigt ved at undgå transport af jord i store afstande. Dertil bidrager lokalplanen til at forbedre forudsætninger for en fremtidig by- og boligudvikling på de nærliggende arealer langs det planlagte motorvejsanlæg.

## Skovrejsning

Planområdet ligger i et område med skovrejsning uønsket i henhold til kommuneplan 2021-2033. Arealudpegninger og bestemmelser for skovrejsning i kommuneplanen gælder dog ikke for byområder (nuværende eller fremtidig byzone). Da planområdet er fremtidig byzone og ved lokalplanlægning overføres til byzone, gør udpegningen med uønsket skovrejsning sig ikke gældende.

Planerne giver mulighed for, at der kan arbejdes med klynger af træer eller områder med byskov.

## Landskabsbeskyttelse

Lokalplanområdet ligger inden for et område, som i Kommuneplan 2021 er udpeget som ’Vedligeholdelsesområde’. Arealudpegninger og retningslinjer for landskabsbeskyttelse gælder ikke for byområder (nuværende eller fremtidig byzone). Da planområdet er fremtidig byzone og overføres til byzone ved lokalplanlægning, gør denne landskabsbeskyttelse sig ikke gældende.

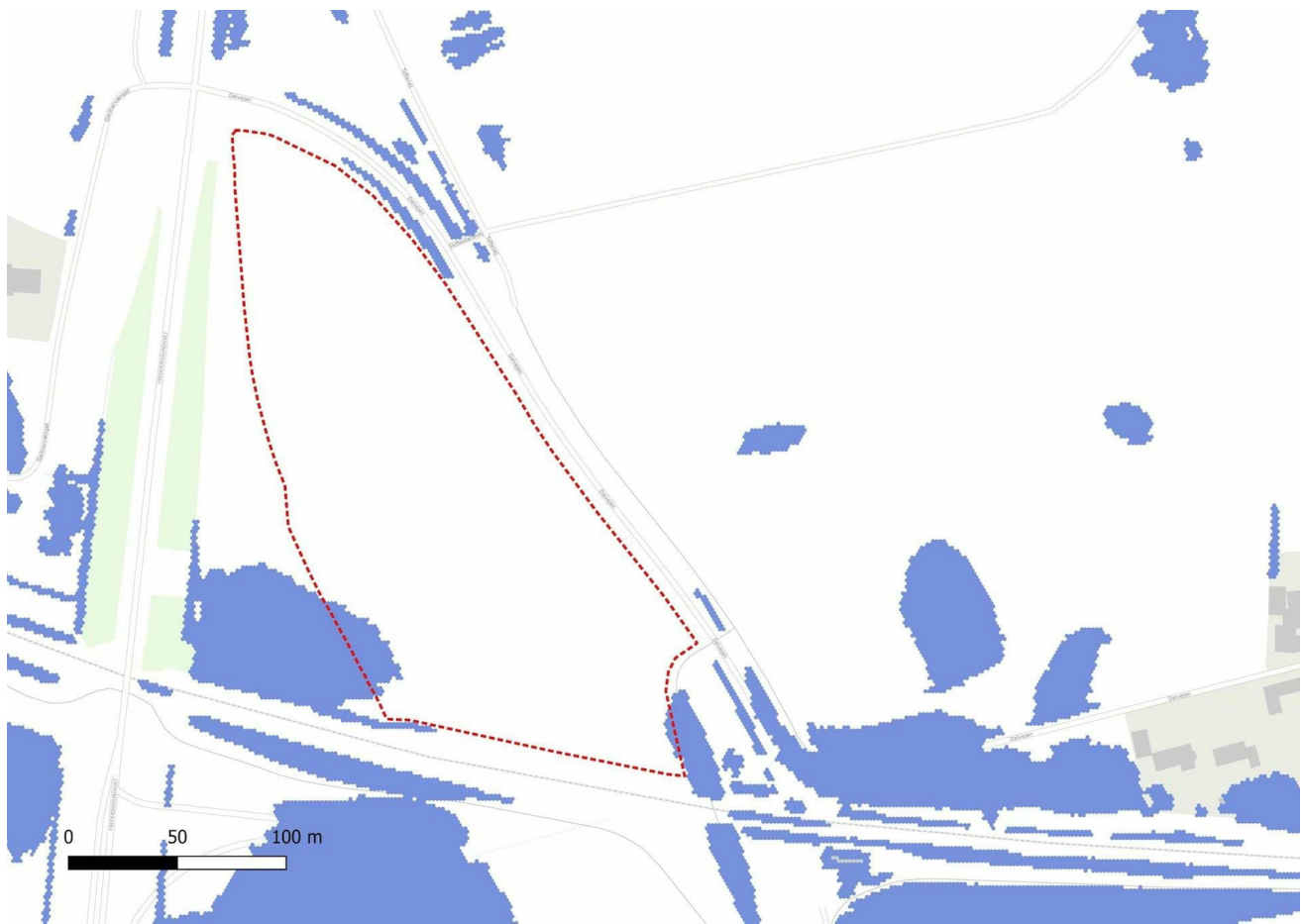
Et teknisk anlæg i form af jordvolde med beplantning vil opleves som en del af det planlagte motorvejsanlæg, der sammen med jernbanen gennemskærer området, og skærme Vinge fra det kommende vejanlæg. Områdets bevokningsstruktur er desuden karakteriseret ved mindre skovpartier, herunder nyere skovrejsningsområder, samt kratbevoksning i tilknytning til lavbundsområderne.

Frederikssund Kommune vurderer at lokalplanen ikke vil svække eksisterende landskabskarakter, men vil bidrage positivt til områdets visuelle oplevelsesmuligheder.

## Klimatilpasning

Lokalplanområdet er delvist beliggende inden for et område, som i Kommuneplan 2021 er udpeget til område med fokus på klimasikring.

På figur 5 kan ses, at der indenfor lokalplanområdet er et mindre område i den sydvestlige del, hvor der er risiko for oversvømmelse ved skybrud (bluespot).



Figur 5: Bluespot inden for lokalplanområdet.

Ovenstående bluespot viser de lavtliggende områder. Lokalplanen har til formålet at lave et nyt grønt landskab med jordvold og lavninger, der er tænkt ind i projektets terrænbearbejdning.

Der er i forbindelse med lokalplanens udarbejdelse lavet en hydraulisk analyse, der har været med til at kvalificere terrænbearbejdningen og sikre at terrænet udformes med naturlige regnvandsbassiner, hvor overfladevandet ledes til, så overfladevand der falder indenfor området kan håndteres lokalt.

Der er i landskabsudformningen taget hensyn til dimensioneringen af bassinerne. Al regnvand bliver håndteret lokalt indenfor planområdet. Eventuelle overløb fra bassinerne bliver forsinket lokalt, så der ikke tilledes regnvand fra projektområdet til det omkringliggende vejnet eller forsyningselskabets ledningsnet.

Frederikssund Kommune vurderer, at der ikke er behov for at fastsætte bestemmelser for klimasikring af lokalplanområdet, da hele lokalplanområdet undergår en væsentlig terrænbearbejdning, der vil ændre områdets typologi, og at projektet tager højde for lokal håndtering af regnvand og koblede regnhændelser. Dertil er hele området, hvor der er risiko for oversvømmelse ubebygget grønt område.

Frederikssund Kommune vurderer på den baggrund, at lokalplanområdet er sikret mod oversvømmelser i forbindelse med skybrud.

## Kommuneplanrammer

Lokalplanområdet ligger indenfor kommuneplanrammen BB 2.5, der udlægger området til centerområde.

Samtidig med udarbejdelse af denne lokalplan, udarbejdes et kommuneplantillæg, der opretter en ny ramme (T 2.1), og som sikrer, at der er overensstemmelse mellem lokalplan og kommuneplan.

Formålet med kommuneplantillæg 022 er at muliggøre et landskabsteknisk anlæg i form af jordvold i op til 7 meters højde.

Kommuneplantillægget udlægger en ny kommuneplanramme, T 2.1, til landskabsteknisk anlæg i form af jordvolde, teknisk anlæg

til regnvandshåndtering, trafik anlæg og grønt område. Kommuneplanramme T 2.1 tilføjes anvendelsen landskabstekniske anlæg, og rammens geografiske afgrænsning ændres med kommuneplantillæg 022. Den geografiske afgrænsning af kommuneplanramme BB 2.5 er den samme som før, med undtagelse af rammeområde T 2.1's afgrænsning.

Ved endelig vedtagelse af kommuneplantillæg 022 sker en delvis aflysning af kommuneplanramme BB 2.5 for det område, der udlægges til den nye kommuneplanramme T 2.1.

Med vedtagelse af kommuneplantillæg 022 er lokalplan 141 i overensstemmelse med gældende kommuneplan.

## Planloven

### Kystnærhedszonen og den kystnære del af byzonen

Lokalplanområdet ligger ca. 2,2 km fra kysten til Roskilde fjord.

I forbindelse med lokalplanen er der foretaget en vurdering af de fremtidige bebyggelsesforhold, og hvordan etableringen af det planlagte anlæg vil påvirke den kystlandskabelige helhed. Hertil en vurdering af om offentlighedens adgang til kysten er sikret samt om hensynet til bevaringsværdige helheder i bystrukturen, til naturinteresser og til nødvendige infrastrukturanlæg er varetaget.

På baggrund af en synlighedsberegning, nedenstående visualisering samt vurderinger af de landskabelige forhold vurderer Frederikssund Kommune, at etableringen af det planlagte anlæg ikke vil påvirke kystlandskabet visuelt, ligesom anlægget ikke vil hindre offentlighedens adgang til kysten. Dette skyldes først og fremmest afstanden på ca. 2.2 km til kysten samt terrænforhold, vejanlæg og beplantninger på det mellemliggende areal.



Figur 6: Visualisering af det planlagte anlæg, vist fra en kystnær placering på Fjordlandsvej vest for planområdet.

Derudover er området udlagt til fremtidig by, og overføres med lokalplanen til byzone, hvor der jf. kommuneplanrammerne kan bygges i op til 8 etager på omkringliggende områder. Anlægget skal ses som en del af byen Vinge, som gradvist udvikles nu, og en del af en samlet udvikling i det vestlige Vinge med udvidelsen af Frederikssundsvej til motorvej. Jordvoldslandskabet vil således indgå i byens vestlige grønne kant.



## Eksisterende lokalplaner og byplanvedtægter

Området er ikke omfattet af gældende lokalplaner.

### Servitutter

I henhold til planlovens § 18 fortrænger lokalplanen privatretlige byggeservitutter og andre tilstandsservitutter, der er uforenelige med planen.

Der er i forbindelse med udarbejdelse af lokalplanen lavet en redegørelse, hvor de tinglyste servitutter er gennemgået og vurderet.

Ingen servitutter ophæves i forbindelse med lokalplanen.

### Ekspropriation

Ifølge planlovens § 16, stk. 3 skal der i alle lokalplaner oplyses om betingelserne for ekspropriation i forbindelse med en lokalplan. Det følgende afsnit er indsat for at opfylde dette lovkrav.

Kommunalbestyrelsen kan i medfør af planloven ekspropriere fast ejendom, der tilhører private, eller private rettigheder over fast ejendom.

Ekspropriation kan kun ske under opfyldelse af en række betingelser:

- Der skal foreligge en vedtaget og offentligt bekendtgjort lokalplan (eller byplanvedtægt) på det tidspunkt, hvor der træffes beslutning om ekspropriation
- Lokalplanen skal indeholde præcise og detaljerede bestemmelser om det projekt, der ønskes gennemført
- Ekspropriation må kun ske til fordel for almenvellet (almene samfundsinteresser)
- Ekspropriation til fordel for en privat aktør er ikke udelukket, hvis ekspropriationen i øvrigt tjener almene samfundsinteresser. Der gælder imidlertid et skærpet krav til ekspropriationens nødvendighed, hvis ekspropriation skal ske til fordel for private
- Ekspropriationen skal være nødvendig og tidsmæssigt aktuel for realisering af ekspropriationsformålet
- Ekspropriationens omfang skal være rimeligt i forhold til det formål, som der eksproprieres til.

Adgangen til at foretage ekspropriation efter lokalplaner, som er sendt i høring efter 1. januar 2019 bortfalder, hvis der ikke er truffet ekspropriationsbeslutning inden 5 år efter offentliggørelsen af den endeligt vedtagne lokalplan. Det er kommunalbestyrelsen, der kan beslutte at ekspropriere i medfør af en lokalplan.

### Støjforhold

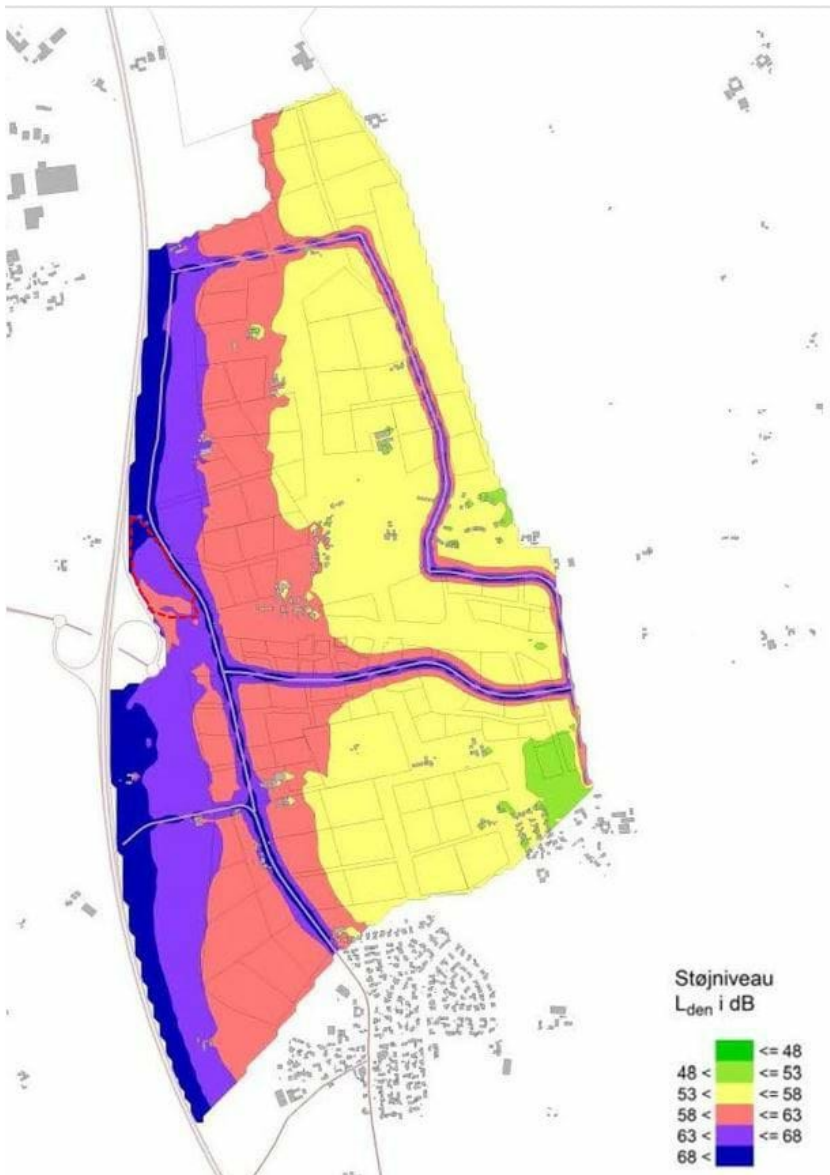
Støj i og uden for lokalplanområdet reguleres af miljølovgivningen. Se desuden Miljøstyrelsens støjvejledning for yderligere information.

Hele lokalplanområdet er støjbelastet fra hhv. Frederikssundsvej vest for lokalplanområdet og jernbanen mod syd.

Lokalplanområdet er udlagt som teknisk anlæg, hvilket ikke er støjfølsom arealanvendelse.

### Fremtidig planlægning

Frederikssundsvej skal jf. Anlægslov 1506, 2009, udvides til Frederikssundsmotorvejen. Frederikssunds Kommune har i forbindelse med planlægningen fået udarbejdet en rapport, *Beregning af vejtrafikstøj*, Niras 2022, der viser støjudbredelsen ved en fremtidig udvidelse til motorvej. Analysen viser betydelig støjpåvirkning i planområdet og de omkringliggende områder.



Figur 7: Støjbelastning i lokalplanområdet efter etablering af Frederikssundmotorvejen uden støjafskærmning (Niras, 2022).

Vedtagelsen af planerne muliggør etablering af en op til 7 meter høj jordvold, hvilket vil bidrage til en reduktion af støjpåvirkningen i lokalplanområdet og nærliggende områder.

Frederikssund Kommune vurderer, at lokalplanen på sigt vil bidrage til en positiv indvirken på støjforholdene øst for planområdet, der i hhv. fingerplan 2019 og Kommuneplan 2021 er udlagt til fremtidig byudvikling.

## Anden lovgivning

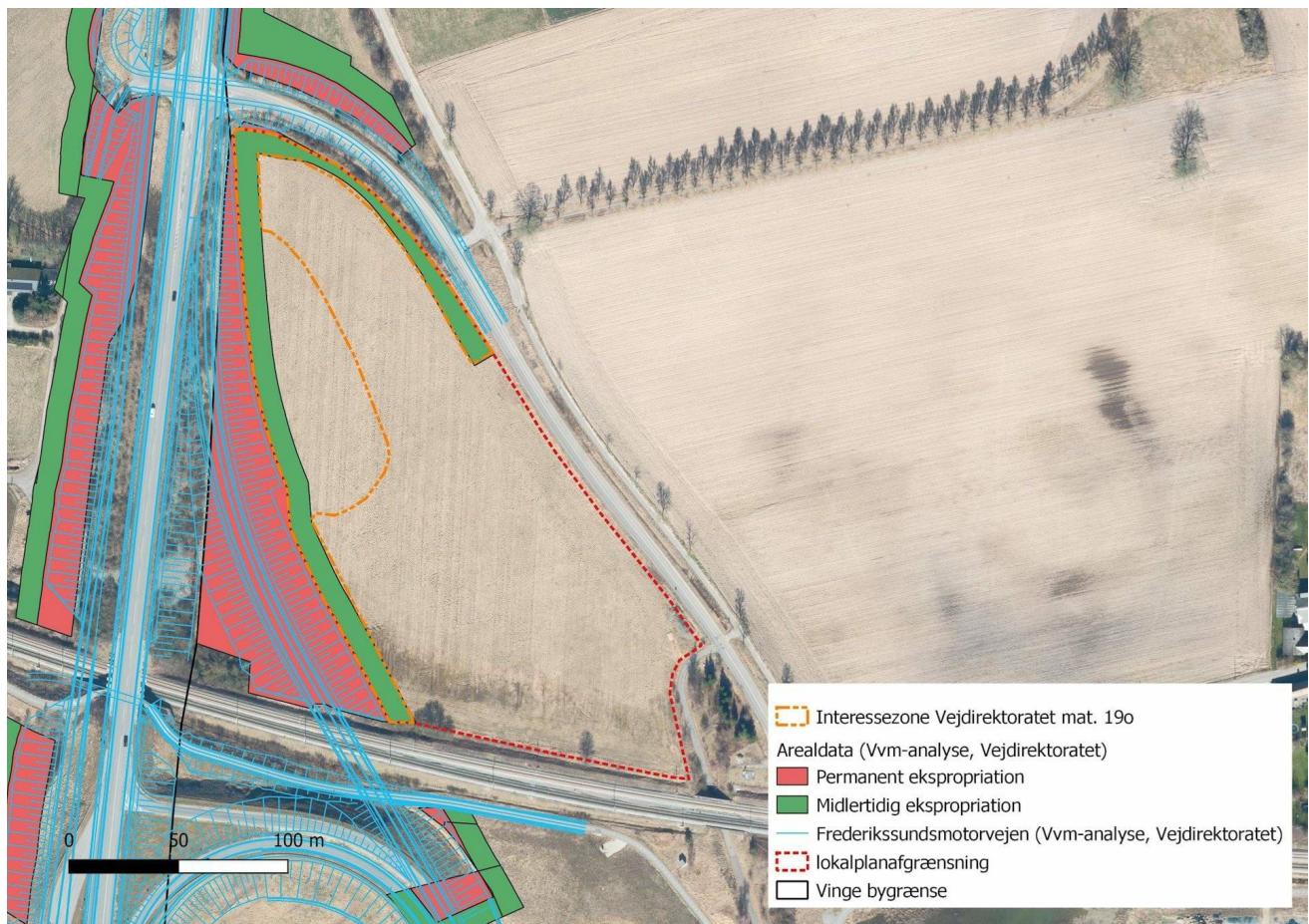
### Anlægslov for Frederikssundmotorvejen 2009

Lokalplanområdet grænser op til statsvejen Frederikssundsvej. Det statslige vejprojekt for 3. etape af Frederikssundmotorvejen omfatter en udvidelse af Frederikssundsvej til motorvej med rampeanlæg umiddelbart vest for lokalplanområdet jf. Anlægslov nr. 1506, 2009. Anlæg til Frederikssundmotorvejen er indeholdt i den politiske aftale ”*Infrastrukturplan 2035*”, hvor det fremgår, at projektet skal igangsættes fra 2026.

Til sikring af vejanlægget er offentliggjort en vejinteressezone omkring det besluttede vejforløb, som tjener til Vejdirektoratets planlægningsformål.

Frederikssund Kommune har i forbindelse med udarbejdelse af lokalplanen været i dialog med Vejdirektoratet ift. anlæggets udformning, placering mv. Af figur 9 fremgår den med Vejdirektoratet aftalte vejinteressezone for matrikel 19o, Oppe Sundby By,

Oppe Sundby. Vejinteressezonen svarer til afgrænsningen af lokalplanens delområde 2, og omfatter Vejdirektoratets arealer til midlertidig ekspropriation og arealreservation til placering af et regnvandsbassin, R.V.3.



Figur 8: Vejinteressezone for mat. nr. 190.

Herved sikres det, at placeringen af jordvoldsanlægget tager hensyn til Vejdirektoratets planer for den planlagte Frederikssundsmotorvej.

## Fingerplan 2019

Frederikssund Kommune er omfattet af Fingerplanen 2019, som sætter de overordnede rammer for fysisk planlægning i hovedstadsområdet. Fingerplanen fastlægger bl.a., hvor der må bygges nye boliger og erhverv, og hvor der skal være større grønne områder med plads til natur og friluftsliv.

Fingerplanen opdeler hovedstadsområdet i fire geografiske områder: det indre storbyområde, det ydre storbyområde, de grønne kiler og det øvrige hovedstadsområde.

Lokalplanområdet ligger i det ydre storbyområde inden for byfingeren, hvor der må ske byudvikling. Byfunktioner, som har intensiv karakter, skal placeres inden for de stationsnære områder.

Lokalplanområdet ligger inde for det stationsnære område, og det stationsnære kerneområde.

Udviklingen af lokalplanområdet sker på baggrund af den planlagte motorvejsudvidelse jf. anlægslov 1506, 2009, og på grundlag af udviklingsplanen for Vinge, *Udviklingsplan 2021 – fremtidens Vinge*.

Planområdet indgår i en samlet større udvikling af det vestlige Vinge med udvidelsen af Frederikssundsvej til motorvej, og hvor fremtidig by- og boligudvikling vil ske på nærliggende arealer øst for planområdet. Planlægningen skal være med til at indgå i byens grønne kant.

Anlæg af Frederikssundsmotorvej fremgår desuden af fingerplanens *Kortbilag P: Reservationer til overordnede vejanlæg i*



### *Fingerplan 2019.*

Lokalplanen vurderes på det grundlag at være i overensstemmelse med Fingerplan 2019.

## Natura 2000, beskyttede arter og natur

Frederikssund Kommune skal sikre, at det ansøgte i sig selv, eller i forbindelse med andre planer og projekter, ikke påvirker et Natura 2000-område væsentligt, jævnfør bekendtgørelse nr. 1383 af 26. november 2016 om administration af planloven i forbindelse med internationale naturbeskyttelsesområder samt beskyttelse af visse arter.

Frederikssund Kommune kan ikke give tilladelse, hvis det ansøgte kan beskadige eller ødelægge yngle- eller rasteområder i det naturlige udbredelsesområde for de dyre- og plantearter, der fremgår af habitatdirektivets bilag IV.

Planområdet ligger ca. 2,2 km fra nærmeste internationale naturbeskyttelsesområde – Natura 2000 område nr. 136 'Roskilde Fjord'.

I forbindelse med udarbejdelse af lokalplanen er der foretaget naturbesigtigelse af planområdet i sommeren 2023 og foråret 2024. Der var i april 2024 oversvømmede våde dele på området. Disse blev besigtiget af kommunens biolog 2 gange i ynglesæsonen for brune frøer og stor vandsalamander. Ingen af disse arter eller deres æg blev fundet i området. Undersøgelserne af området har heller ikke vist tegn på markfirben eller andre arter omfattet af EU Habitatdirektivets særlige beskyttelse.

Det findes ikke bygninger eller store træer på området, som kan være hjemsteder for flagermus. Der er enkelte træer i planområdets sydlige del mod jernbanen. Det er ikke planlagt (eller en forudsætning for planlægningens realisering), at træerne fældes. Hvis de skal fælde skal de vurderes som yngle/rasterområde for flagermus.

Ved etablering af jordvolden og tilhørende jordvoldslandskab etableres der et nyt grønt område, som på sigt forventes at rumme en større biodiversitet end der findes på arealet i dag. Med bestemmelserne i lokalplanen ønskes området beplantet med hjemmehørende arter. Dette i form af en variation af skovlignende beplantning, områder med klynger af buske og træer og enge med vilde blomster samt områder, hvor der i perioder vil stå vand, hvilket vil tiltrække bier og andre insekter.

Frederikssund Kommune vurderer at planerne ikke påvirker internationalt naturbeskyttelsesområde væsentligt, eller medfører beskadigelse/ødelæggelse af plantearter eller yngle- og rasteområder for de dyrearter, der fremgår af habitatdirektivets bilag IV.

Planerne forventes at have en positiv påvirkning på plantearter eller yngle- og rasteområder for de dyrearter, der fremgår af habitatdirektivets bilag IV grundet en varieret landskabsudformning og beplantning, der kan blive egnede yngle- og rasteområde for padder.

## Spildevandsplan 2013

Planområdet er ikke en del af den nye spildevandsplan og der er ikke planlagt kloakering. Området bebygges ikke og området skal derved ikke forsynes med kloakering.

Der er forud for vedtagelsen af planerne foretaget en hydraulisk analyse, Niras 2024, og lavet nedsivningstest i området, der skal sikre at overfladevandet kan håndteres inden for planområdet.

Planområdet er projekteret til at kunne håndtere en klimafremskrevet 5-årshændelse (T5) og der er i planerne indarbejdet en løsning for hvordan regnvand kan håndteres ved koblede regnhændelser.

Projektområdet håndterer i dag overfladevand fra et stort areal udenfor projektafgrænsningen, hvilket der er taget højde for ift. den landskabelige bearbejdning i projektområdet.

Overfladevand inden for lokalplanområdet ledes til bassiner indarbejdet i projektets landskabsudformningen, hvor det opsamles til nedsivning og fordampning. Den hydraulisk analyse og nedsivningstests har været med til at kvalificere projektet og den landskabelige bearbejdning med placering og dimensionering af jordvolde og bassiner.

I delområde 2 er desuden indarbejdet et plateau på baggrund af en arealreservation til Vejdirektoratet, hvor der kan etableres et bassin til overfladevand fra den kommende Frederikssundmotorvej. Når motorvejen og regnvandsbassinet etableres skal Vejdirektoratet sikre at vandet kan ledes fra bassinet til recipient, hvilket vil kræve en forudgående udledningstilladelse. I bassinet

renses og forsinkes vandet før det ledes til recipient.

Lokalplanen er i overensstemmelse med kommunens gældende spildevandsplanlægning.

Det er den til enhver tid gældende spildevandsplan for området, der bestemmer, hvordan spildevand og overfladevand skal håndteres inden for lokalplanområdet.

## Vandområdeplanerne 2021-2027

Frederikssund Kommune er omfattet af vandområdeplanerne 2021-2027 for vandområdedistrikt II – Sjælland. Hver vandområdeplan opstiller mål for, hvordan miljøtilstanden skal være i områdets vandløb, søer, kystvande og grundvand.

Vandområdeplanerne skal forbedre det danske vandmiljø. De skal sikre renere vand i Danmarks kystvande, søer og vandløb i overensstemmelse med EU's vandrammedirektiv. Byrådets fysiske planlægning må ikke forringe tilstanden i vandområder afgrænset i vandområdeplanerne eller forhindre, at de fastlagte miljømål i vandområdeplanerne kan opfyldes.

Planområdet ligger inden for et område med særlige drikkevandsinteresser (OSD). Området er desuden udpeget som nitratfølsomt indvindingsområde.

Planområdet omfatter Vandområdedistrikt Sjælland, hovedvandopland Isefjord og Roskilde Fjord. Der er fire berørte grundvandsforekomster inden for planområdet, hhv. en terrænnær (dkms\_3085\_ks), en regional (dkms\_3642\_ks) og to dybe grundvandsforekomster (dkms\_3659\_ks og dkms\_3601\_kalk).

Jordvoldsanlægget skal opbygges af dokumenteret rent jord fra Vinge. Jorden i Vinge er ikke områdeklassificeret eller forurenet, dog med undtagelse af en del af matrikel 1f, Snostrup By, Snostrup, og matrikel 9a, St. Rørbæk By, Snostrup, der er kortlagt som forurenet med vidensniveau 2, og ikke må anvendes indenfor planområdet. Jord der anvendes til opbygning af jordvolden vil blive kontrolleret.

Dertil må der i lokalplanområdet ikke nedsives overfladevand fra veje uden forudgående rensning. Det er en forudsætning, at såfremt overfladevandet fra den kommende motorvej ledes til bassin i lokalplanområdet skal det renses og forsinkes inden udledning til recipient. Et bassin til håndtering af overfladevand fra motorvejen skal etableres i henhold til BAT jf. miljøklagenævnets afgørelser eller praksis.

På baggrund af ovenstående vurderer Frederikssund Kommune, at etablering af jordvolden ikke vil medføre påvirkning eller en øget risiko for forurening af grundvandet.

Lokalplanen forringer eller forhindrer ikke de fastlagte miljømål og er i overensstemmelse med vandområdeplanerne.

## Museumsloven

Hvis der i forbindelse med jordarbejder, fx ved bygge- og anlægsarbejder, dukker spor af fortidsminder op, skal arbejdet standses, i det omfang det berører fortidsmindet, i medfør af museumslovens § 27. Fundet skal straks anmeldes til Roskilde Museum, ROMU.

## Jernbaneloven

Jernbanelovens § 24 fastsætter, at der ikke uden tilladelse fra infrastrukturforvalteren, kan foretages udgravninger eller opfyldninger eller anbringes materiel eller materialer i en sådan nærhed af infrastrukturforvalterens område, at der derved kan opstå fare for driften. Der skal endvidere også gives tilladelse til, at føre ledninger over, under eller langs med banen, lede vand til banen eller dennes grøfter, herunder ved opstemning, eller foretage arbejder i niveauoverkørsler. En tilladelse til gravearbejder eller jordopfyldninger nær jernbanen, forudsætter derfor forudgående tilladelse fra Banedanmark.

## Forsyning, eksisterende funktioner og tilladelser

## Forsyningsforhold

### Trafikale forhold

Driften af området vil ikke medføre øget trafik i området. Der vil være øget trafik med tilkørsel af jord i forbindelse med etablering af anlægget, der forventes at ske i korte perioder fordelt over en årrække på 5 år.

Området gøres tilgængeligt for gående ved stiføring op på volden, hvorfra det vil være muligt at se det omkringliggende landskab og til Roskilde Fjord. På sigt kan denne stiføring kobles på et stiforløb mod øst, når de omkringliggende områder udvikles.

Lokalplanen medfører således ingen væsentlige ændringer i forhold til det eksisterende trafikmønster og trafikmængden i området. Dog forventes lokalplanområdet på sigt at bidrage til et sammenhængende stiforløb rund i et større grønt område i det vestlige Vinge.

## Tilladelser fra andre myndigheder

En lokalplan sætter rammerne for et områdes anvendelse og udvikling, men en lokalplan er ikke i sig selv en tilladelse eller godkendelse. Det kan være nødvendigt at søge om tilladelse eller godkendelser fra relevante myndigheder inden dit projekt kan realiseres. Kontakt kommunen for at finde ud af, om dit projekt kræver myndighedsbehandling.

### Jordforurening

Området, der er omfattet af lokalplanen, er ikke kortlagt som forurenede i henhold til jordforureningsloven, og det er ikke omfattet af områdeklassificering.

Til etablering af jordvolden skal anvendes dokumenteret ren jord. Jord der køres til området håndteres efter miljølovgivningen.

Hvis der konstateres jordforurening under byggeprocessen, skal arbejdet standses, og kommunen skal kontaktes. Kommunen orienterer Region Hovedstaden, som er myndighed på området. De vurderer, om området skal kortlægges som forurenede, eller om der skal foretages andre tiltag, før arbejdet kan fortsætte. Region Hovedstaden orienterer Frederikssund Kommune om sin afgørelse. Arbejdet må først fortsætte, når kommunen har meddelt, at det må genoptages.

### Jordflytning

Da området hverken er kortlagt som forurenede eller områdeklassificeret, er der ikke pligt til at anmelde flytning af jord fra området.

## Miljøvurdering

Da lokalplanen omhandler fysisk planlægning og fastsætter arealanvendelsen af et mindre område på lokalt plan har Frederikssund Kommune vurderet planen i henhold til lov om miljøvurdering af planer og programmer og af konkrete projekter (VVM) (LBK nr 4 af 03/01/2023) § 8, stk. 2 (miljøscreening).

Kommunen har på den baggrund vurderet, at lokalplanen ikke vil få en væsentlig indvirkning på miljøet, og truffet en afgørelse om, at planen ikke er omfattet af kravet om miljøvurdering.

Afgørelsen er blandt andet baseret på følgende vurderinger:

- *At planerne ikke påvirker kystlandskab, Natura 2000 områder og kulturarv.*
- *At planerne ikke påvirker internationalt naturbeskyttelsesområde eller medfører beskadigelse/ødelæggelse af plantearter eller yngle- og rasteområder for de dyrearter, der fremgår af habitatdirektivets bilag IV.*
- *At grundvand/drikkevandsinteresser ikke påvirkes.*



- *At planerne ikke resulterer i at der skabes mertrafik.*
- *At planerne fremmer biodiversiteten og landskabsvariationen i området.*
- *At den påvirkning som det landskabstekniske anlæg vil få er mindre og lokal.*

## Midlertidige retsvirkninger

Indtil forslaget er endeligt vedtaget af Byrådet, må området, der er omfattet af forslaget, ikke udnyttes på en måde, der kan foregribe indholdet af den endelige plan. Der gælder efter Planlovens § 17, stk. 1 et midlertidigt forbud mod udstykning, bebyggelse og ændring af anvendelsen. Den eksisterende lovlige anvendelse af ejendomme kan fortsætte som hidtil.

Når fristen for at komme med indsigelser og ændringsforslag er udløbet, kan der eventuelt efter Planlovens § 17, stk. 2 opnås tilladelse til at udnytte en ejendom i overensstemmelse med forslaget.

Disse midlertidige retsvirkninger gælder fra offentliggørelse af lokalplanforslaget og indtil den endeligt vedtagne lokalplan er offentliggjort, dog højst indtil ét år efter offentliggørelse af lokalplanforslaget.

# Bestemmelser

Med hjemmel i Lov om Planlægning (lovbekendtgørelse nr. 223 af 01/03/2024 med efterfølgende tilføjelser) fastsættes følgende bestemmelser for det område der er beskrevet i § 2. Lokalplanens bestemmelser er bindende for de ejendomme, der er omfattet af lokalplanen.

## § 1 FORMÅL

Formålet med lokalplanen er:

- at muliggøre etableringen af et kuperet landskab med jordvolde, samt at fastlægge jordvoldenes højde og placering.
- at sikre mulighed for etablering af regnvandsbassiner, herunder naturlige bassiner til håndtering af regnvand indenfor lokalplanområdet.
- at sikre, at jordvolden beplantes med egnstypiske og hjemmehørende arter i en variation af træer, buske og urte- og græsarter.
- at sikre offentlige stier og oplevelsesmuligheder i området.

### *Kommentar*

*Formålsbestemmelsen er en del af hvad Planloven beskriver som planens principper. Der kan ikke dispenseres fra planens principper.*

## § 2 OMRÅDE OG ZONESTATUS

### § 2.1 Område

Lokalplanområdet afgrænses, som vist på kortbilag 1.

Området omfatter dele af matrikelnummer 19o samt alle matrikler der efter **XX.XX.20XX** udstykkes herfra.

### § 2.2 Delområder

Lokalplanområdet inddeles i 2 delområder som vist på kortbilag 2.

### *Kommentar*

*Området inddeles i delområder, fordi der gælder forskellige anvendelsesbestemmelser for de forskellige delområder.*

### § 2.3 Zonestatus

Området ligger i landzone og overføres til byzone med vedtagelsen af nærværende lokalplan.

## § 3 ANVENDELSE

### § 3.1 Anvendelse delområde 1

Delområde 1 må kun anvendes til landskabsteknisk anlæg i form af jordvolde, tekniske anlæg til regnvandsbassin og grønt område.

### § 3.2 Anvendelse delområde 2

Delområde 2 må kun anvendes til landskabsteknisk anlæg i form af jordvolde, tekniske anlæg til vejformål og regnvandsbassin samt grønt område.

## § 4 Udstykning

#### § 4.1

Der kan foretages udstykning, matrikulering eller arealoverførsel.

## § 5 VEJE, STIER OG PARKERING

### § 5.1 Veje

#### § 5.1.1

Der må kun etableres serviceveje til vedligehold af regnvandsbassin i lokalplanområdets delområde 1. Der kan for enden af servicevejen etableres en mindre vendeplads.

#### § 5.1.2

Vejadgangen til serviceveje i lokalplanområdets delområde 1 skal ske fra Dalvejen. Der må maksimalt etableres to overkørsler fra Dalvejen til lokalplanområdet.

#### § 5.1.4

Serviceveje skal anlægges i grus.

### § 5.2 Stier

#### § 5.2.1

Der skal etableres stiføring fra Dalvejen til udsigtsplateau på jordvolden. Stien skal udlægges med stitilslutninger og placering som vist i princippet på kortbilag 3.

Stien udlægges i en bredde på mindst 1,5 m og anlægges i grus.

#### § 5.2.2

Der må etableres øvrige stier, der skaber gode og naturlige forbindelser rundt i området. Stier skal udlægges i en bredde på mindst 1,5 m og anlægges i grus eller fremtræde som trampestier.

## § 6 BEBYGGELSE

### § 6.1

Lokalplanområdet må ikke bebygges. Dog tillades bebyggelse, der er nødvendige for områdets drift som teknisk anlæg, overdækninger, læskur til dyrehold mv. med en maksimal bygningshøjde på 3,0 m.

### § 6.2

I området må endvidere indpasses kunstværker med en højde på maksimalt 5 m.

## § 7 UBEBYGGEDE AREALER

### § 7.1 Jordvoldenes placering og udformning

#### § 7.1.1

Jordvolden skal etableres med en maksimalt højde i kote 23 svarende til indtil 7 meter over den skitserede motorvejsrampes nærmeste kørebane kant som vist i princippet på kortbilag 3.

#### § 7.1.2.

Jordvolden skal etableres med skråningsanlæg med hældning 1:2 på vestsiden ud mod Frederikssundsvej (den planlagte Frederikssundsmotorvej).

#### § 7.1.3



Kronen skal etableres i mindst 4 meters bredde. Terræn bag kronekant skal etableres med bagfald således, at arealet ikke afvander over kronekant og over fremtidigt matrikulært vejskel til motorvejsanlægget.

### § 7.2 Regnvand og befæstelse

#### § 7.2.1

Lokalplanområdet må ikke befæstes.

#### § 7.2.2.

Regnvand skal håndteres lokalt på egen matrikel.

#### § 7.2.3.

I delområde 1 skal der etableres et bassin til fordampning og lokal nedsivning af regnvandet med placering som vist i princippet på kortbilag 3. Regnvandsbassinet skal udføres med let skrånende brinker i maksimum 1:3.

#### *Kommentar:*

*Regnvandsbassiner skal fremstå som rekreativt element og en naturlig del af det grønne område.*

*Arealreservationen indenfor vejinteressezonen til regnvandsbassin i delområde 2 har et areal på 5000 m<sup>2</sup> og en bredde på 45 m.*

### § 7.3 Beplantning

#### § 7.3

Beplantning skal ske i princippet som vist på Kortbilag 4. Al beplantning (træer, buske og urte- og græsarter, som kan være med til at skabe et overdrev) i området skal være egnspecifik og hjemmehørende arter for at fremme biodiversiteten.

## § 8 SERVITUTTER, LOKALPLANER OG BYPLANVEDTÆGTER

Der aflyses ingen servitutter ved vedtagelse af lokalplanen.

## § 9 RETSVIRKNINGER

### § 9.1 Retsvirkning

Når lokalplanen er endeligt vedtaget og offentliggjort, må de ejendomme, der er omfattet af planen, ifølge planlovens § 18, kun udstykkes, bebygges eller anvendes i overensstemmelse med planens bestemmelser.

Den eksisterende lovlige anvendelse af en ejendom kan fortsætte som hidtil. Lokalplanen medfører heller ikke i sig selv pligt til at udføre de anlæg med videre, der er indeholdt i planen. Lokalplanen tinglyses ikke på de ejendomme, der er omfattet af planen, men indberettes til statens register for planer.

### § 9.2 Dispensation

Byrådet kan meddele dispensation fra lokalplanens bestemmelser hvis dispensationen ikke er i strid med principperne i planen. Videregående afvigelser fra lokalplanen kan kun gennemføres ved en ny lokalplan.

Dispensation kan kun ske efter en skriftlig orientering af naboer m.fl., med mindre, Byrådet skønner at dispensationen er af uvæsentlig betydning for de pågældende (planlovens § 19 og 20).

### § 9.3 Ekspropriation

I henhold til planlovens § 47 er der mulighed for at ekspropriere ejendomme eller rettigheder over ejendomme når ekspropriation vil være af væsentlig betydning for realisering af lokalplanen.

## VEDTAGELSE

Således vedtaget af Frederikssund Byråd den 30. oktober 2024 til offentlig fremlæggelse efter reglerne i planloven.

Tina Tving Stauning Borgmester / Torben Kjærgaard Kommunaldirektør

## Kortbilag 1 - Afgrænsning

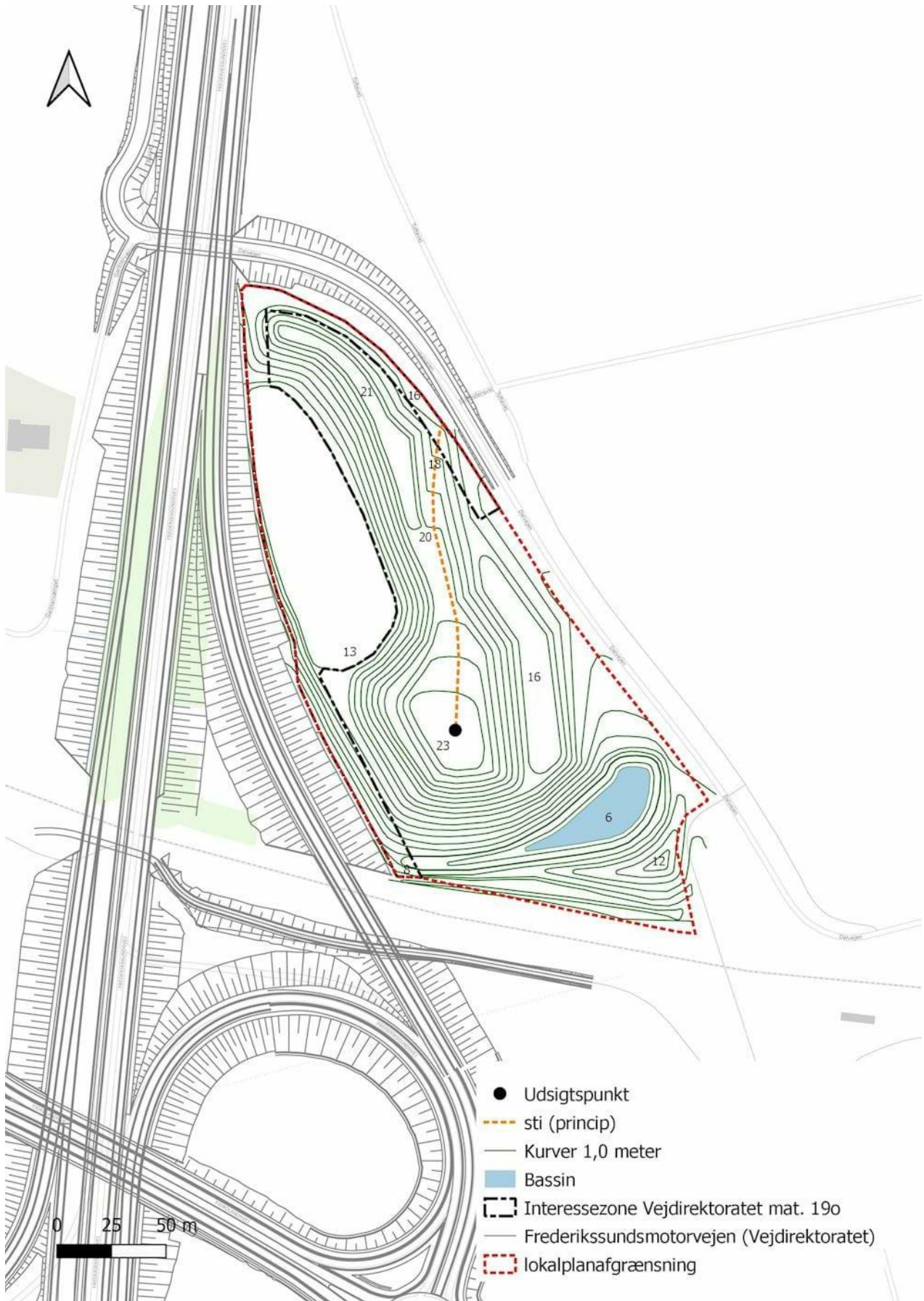


## Kortbilag 2 - Delområder





## Kortbilag 3 - Terræn, regnvand mv.





## Kortbilag 4 - Beplantningsplan



*Planteliste*

**SKOV - Egeskov Biotop (4000 planter / ha)**

---

Hovedarter:

Stilkeg	<i>Quercus robur</i>
Avnbøg	<i>Carpinus betulus</i>
Fulgekirsebær	<i>Prunus avium</i>
Rødel	<i>Alnus glutinosa</i>

Ledsagearter:

Hassel	<i>Corylus avellana</i>
Navr	<i>Acer campestre</i>
Skovfyr	<i>Pinus sylvestris</i>
Ask	<i>Fraxinus excelsior</i>
Spidsløn	<i>Acer platanoides</i>

**KRAT I, II, III**

---

**I Det tætte krat**

Dunet gedeblad	<i>Lonicera xylosteum</i>
Hassel	<i>Corylus avellana</i>
Slåen	<i>Sambucus nigra</i>
Tjørn	<i>Viburnum opulus</i>

**II Det åbne krat**

Dunbirk	<i>Betula pubescens</i>
Hassel	<i>Corylus avellana</i>
Hylde	<i>Sambucus nigra</i>
Kvalkved	<i>Viburnum opulus</i>
Navr	<i>Acer campestre</i>
Røn	

**III Det våde krat**

Dunbirk	<i>Betula pubescens</i>
Hæg	<i>Prunus padus</i>
Seljepil	<i>Salix caprea</i>
Tørst	<i>Fragula alnus</i>

**GRUPPE**

---

Avnbøg	<i>Carpinus betulus</i>
Ahorn	<i>Acer pseudoplatanus</i>
Rødel	<i>Alnus glutinosa</i>
Seljerøn	<i>Sorbus intermedia</i>
Skovfyr	<i>Pinus sylvestris</i>
Stilkeg	<i>Quercus robur</i>



## Øvrige bilag - Visualiseringer





*Standpunkt 1 - Eksisterende forhold*



*Standpunkt 1 - Visualisering*





*Standpunkt 2 - Eksisterende forhold*



*Standpunkt 2 - Visualisering*





*Standpunkt 3 - Eksisterende forhold*



*Standpunkt 3 - Visualisering*





*Standpunkt 4 - Eksisterende forhold*



*Standpunkt 4 - Visualisering*





*Standpunkt 5 - Eksisterende forhold*



*Standpunkt 5 - Visualisering*

## Bekendtgørelse

*Dato for bekendtgørelsen er den 11.11.2024.*

Bekendtgørelsen omfatter offentliggørelsen af forslag til lokalplan 141 for et landskabsteknisk anlæg ved Frederikssundsvej i Vinge og forslag til kommuneplantillæg 022 for et landskabsteknisk anlæg ved Frederikssundsvej i Vinge samt afgørelse om ikke at udarbejde en miljøvurdering.

### Forslag til lokalplanen 141

Forslag til Lokalplan 141 for et landskabsteknisk anlæg ved Frederikssundsvej i Vinge har til formål at give mulighed for at skabe et kuperet landskab med jordvolde, bynær skov, stiforbindelse og lokal regnvandshåndtering. Lokalplanen fastlægger jordvoldenes højde, placering og udformning. Planen sikrer, at landskabet udformes, så det styrker Vingens grønne kant med oplevelsesmuligheder og bedre levevilkår for naturen.

### Forslag til kommuneplantillæg 022

Forslaget til Kommuneplantillæg 022 har til formål, at oprette en ny mindre kommuneplanramme, der tillader landskabsteknisk anlæg i form af jordvolde, tekniske anlæg til regnvandshåndtering og vejformål samt grønt område, og erstatter dele af den eksisterende kommuneplanramme BB 2.5.

Læs planforslagene på kommunens hjemmeside.

## Høringssvar

Har du bemærkninger til planforslagene, skal du sende dem til Frederikssund Kommune ved en af følgende muligheder:

- Hjemmeside: Gå til vores høringsmodul: Politik > Inddragelse > Høringer.  
Find ”Høring af forslag til lokalplan 141 og forslag til kommuneplantillæg 022 for et landskabsteknisk anlæg ved Frederikssundsvej i Vinge”
- Nederst på den side kan du afgive dit høringssvar ved at benytte linket ”Opret nyt høringssvar”.
- Send brev til: Frederikssund Kommune, By og Landskab, Planteamet, Torvet 2, 3600 Frederikssund

Planforslagene er offentligt fremlagt i perioden fra den 11. november 2024 til den 9. december 2024.

Kommunen skal have modtaget dit høringssvar senest den 9. december 2024.

## Behandling af personoplysninger

Alle skriftlige høringssvar vil indgå i den videre behandling af lokalplanforslaget/kommuneplantillægget. Vi gør opmærksom på, at i forbindelse med den politiske behandling bliver dit svar i sin fulde længde offentliggjort på kommunens hjemmeside som et bilag til sagen. Desuden offentliggøres en hvidbog med en sammenfatning af alle indkomne høringssvar med afsenderens navn og adresse. Oplysninger om navn og adresse er nødvendige for identifikation af afsender og i behandlingen af høringssvarene.

Behandlingen af dine personoplysninger sker på baggrund af artikel 6, stk. 1, litra e i persondatalovgivningen da denne behandling er nødvendig af hensyn til udførelsen af den offentlige høringsfase i samfundets interesse og henhører under



offentlig myndighedsudøvelse.

Hvis du har navnebeskyttelse eller beskyttet adresse, vil vi bede dig om at gøre opmærksom på beskyttelsen ved indsendelse af dit høringssvar via høringsmodulet eller almindelig post.

## Retsvirkning

Ved offentliggørelsen får planforslagene midlertidig retsvirkning, som betyder, at området der er omfattet af forslaget, ikke må udnyttes på en måde, der kan foregribe indholdet af det endelige tillæg, inden det er endeligt vedtaget. Retsvirkningerne fremgår af planforslagene.

## Miljøvurdering

I henhold til Lov om miljøvurdering af planer og programmer og af konkrete projekter (VVM) (LBK nr 4 af 03/01/2023), skal Frederikssund Kommune enten gennemføre en miljøvurdering efter § 8, stk. 1, eller foretage en vurdering efter § 8, stk. 2, af, om hvorvidt planen kan få, eller kan forventes at få, væsentlig indvirkning på miljøet. Frederikssund Kommune har foretaget en vurdering (miljøscreening) af planerne i henhold til § 8, stk. 2, da planerne omhandler fysisk planlægning og fastsætter arealanvendelsen af et mindre område på lokalt plan.

## Screeningsafgørelse

Kommunen har truffet en afgørelse om, at planerne ikke er omfattet af kravet om miljøvurdering, da planerne ikke vil få en væsentlig indvirkning på miljøet. Afgørelsen er truffet på baggrund af lovens bilag 3, der omhandler kriterier for bestemmelse af den sandsynlige betydning af indvirkning på miljøet.

Læs miljøscreening og afgørelse på kommunens hjemmeside.

## Klagevejledning

Hvis du ønsker at klage over kommunens afgørelse om, at der ikke skal laves miljøvurdering, kan du klage til Planklagenævnet.

Klagen skal indgives inden 4 uger fra den dag forslaget annonceres på kommunens hjemmeside. Det vil sige 4 uger fra den 11.11.2024. Hvis klagefristen udløber på en lørdag eller helligdag, forlænges klagefristen til den følgende hverdag.

Du klager via Klageportalen, som du finder via borger.dk eller virk.dk.

Du logger på Klageportalen med MitID. En klage er indgivet, når den er tilgængelig for Frederikssund Kommune via Klageportalen. Når du klager, skal du betale et gebyr. Planklagenævnet afviser din klage, hvis du sender den uden om klageportalen, medmindre du forinden er blevet fritaget for brug af klageportalen. Hvis du ønsker at blive fritaget for at bruge klageportalen, skal du sende en begrundet anmodning til Planklagenævnet. Nævnet afgør herefter, om du kan fritages for at bruge klageportalen. Se betingelserne for at blive fritaget på Nævnenes Hus hjemmeside.